

CE **TORINO**

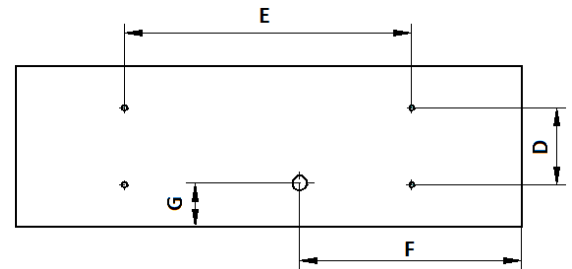
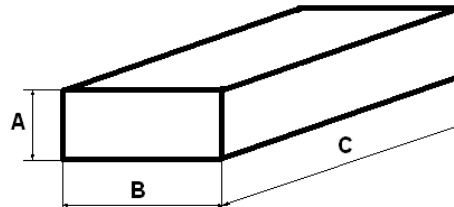


IP20



Instrukcja montażu

Torino AS



220-240V/50-60Hz T5, LED

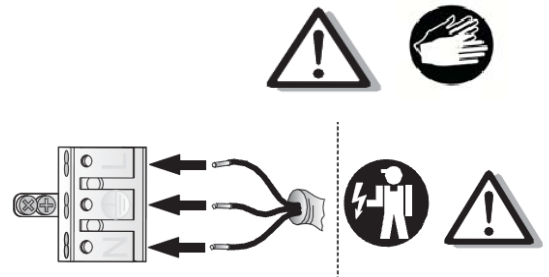
1. Gabaryty, otwory montażowe

Moc[W]	A	B	C	Waga(kg)
1x14/24	80	172	623	2,0
1x21/39	80	172	923	2,9
1x28/54	80	172	1233	3,4
1x35/49/80	80	172	1533	3,9
LED 17	80	172	610	1,8
LED 32	80	172	1170	3,4

Moc[W]	D	E	F	G
1x14/24	79	417	168	37
1x21/39	79	717	318	37
1x28/54	79	1027	468	37
1x35/49/80	79	1327	618	37
LED 17	79	480	477	33
LED 32	79	950	732	33

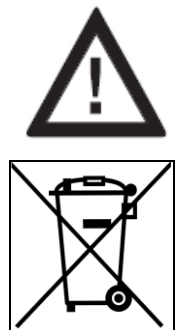
2. Montaż

- ostrożnie wyjąć oprawę z opakowania i umieścić na stabilnej powierzchni (podłoga, stół)
- wyjąć odbłyśnik
- podłączenie zasilania:
 - przeprowadzić przewód zasilający przez otwór w podstawie
 - podłączyć przewody wg schematu na kostce
- przykręcenie oprawy do sufitu:
 - oprawa mocowana jest do sufitu na czterech otworach o średnicy 7mm
- zamocowanie świetlówek: (nie dotyczy wersji LED)
 - świetłówki odpowiedniej mocy wsunąć do oprawy, po delikatnym docisku wcisnąć w oprawki
 - przekręcić świetłówki wzdłuż osi o 90°
- nasunąć konektor przewodu ochronnego na raster i umieścić w obudowie oprawy.



3. Postanowienia końcowe:

- podłączenie opraw do sieci mogą wykonywać tylko osoby z odpowiednimi uprawnieniami
- dokonywanie jakichkolwiek czynności wewnątrz oprawy przy włączonym zasilaniu grozi porażeniem elektrycznym
- producent nie ponosi odpowiedzialności za wady wynikłe z niestosowania zaleceń niniejszej instrukcji
- producent zastrzega sobie możliwość zmian konstrukcji produktu
- nie instalować oprawy w pomieszczeniach pozbawionych obiegu powietrza
- aby zachować bezpieczeństwo funkcjonowania oprawy, należy postępować zgodnie z instrukcją montażu



Zgodnie z przepisami ustawy z dnia 29 lipca 2005r. o zużyтым sprzęcie elektrycznym i elektronicznym zabronione jest umieszczanie z innymi odpadami zużytego sprzętu oznakowanego symbolem przekreślonego kosza.

Użytkownik, który zamierza pozbyć się produktu, jest obowiązany do oddania zużytego sprzętu elektrycznego lub elektronicznego do punktu zbierania zużytego sprzętu. Punkty zbierania prowadzone są między innymi przez sprzedawców hurtowych i detalicznych tego sprzętu, przez gminne jednostki organizacyjne prowadzące działalność z zakresu odbierania odpadów oraz organizacje odzysku.

Powyższe obowiązki ustawowe wprowadzone zostały w celu ograniczenia ilości odpadów powstających ze zużytego sprzętu elektrycznego i elektronicznego oraz zapewnienia odpowiedniego poziomu zbierania, odzysku i recyklingu.

Szczegóły ustawy znajdują się na stronie: <http://www.gios.gov.pl>